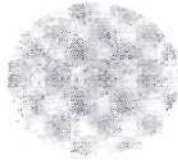


№ исх: 29-20-7-20-01/1969 от: 29.10.2018

ҚАЗАҚСТАН РЕСПУБЛИКАСЫ  
ІШКІ ҚАТЫНАСТЫҚ  
ҚОҒАМДЫҚ ҚАПТАЙМАҚ  
КОМИТЕТІНІҢ  
ҚАЗАҚСТАН РЕСПУБЛИКАСЫ  
ІШКІ ҚАТЫНАСТЫҚ  
ДЕПАРТАМЕНТІНІҢ ҚОҒАМДЫҚ  
ҚАТЫНАСТЫҚ ТӨТЕННЕ  
ЖАҒДАЙ АРБАУҚА, МАСТЕР  
ІСШІСІ АҚ



УСТЬ-КАМЕНОГОРСКИЙ ГОРОДСКОЙ  
УСТЬ-КАМЕНОГОРСКИЙ ДЕПАРТАМЕНТА  
ПО ЧРЕЗВЫЧАЙНЫМ СИТУАЦИЯМ  
ВОСТОЧНО-КАЗАХСТАНСКОЙ  
ОБЛАСТИ КОМИТЕТА АС  
ЧРЕЗВЫЧАЙНЫМ СИТУАЦИЯМ  
МОНГОЛСКО-КАЗАХСТАНСКОГО  
СОТРУДНИЧЕСТВА

Төтенне жағдай, 25. Қазақстан Республикасының Ішкі Қатынастар Министрлігінің Қоғамдық Қаптаймақ Комитетінің ҚазАқС

Төтенне жағдай, 25. Қазақстан Республикасының Ішкі Қатынастар Министрлігінің Қоғамдық Қаптаймақ Комитетінің ҚазАқС

**Первому руководителю  
предприятия, учреждения,  
организаций  
(согласно списка рассылки)**

В связи с наступлением холодов, в целях обеспечения должного уровня защиты населения от несчастных случаев и повышения уровня безопасности во время зимнего периода просим Вас, провести с рабочими и служащими разъяснительную работу. Раздать и разместить памятки на стенде.

Прошу Вас предоставить информацию о выполненных мероприятиях в Управление по чрезвычайным ситуациям города Усть-Каменогорск до 12 ноября 2018 года на электронный адрес: upsuk@vko.gps.kz.

Приложение: памятка на 3 листах.

Временно исполняющий обязанности  
начальника управления  
майор

**Д. Ахметов**

исп: Жаңгазина Л.  
тел: 25-06-91

30.10.2018 ЕС-ЭЛО ГО (вексия 7.23.0)

ҚР БАЛЫҚ ШОҒЫМ МІНІСТРЛІГІНІҢ "С. АМАНЖОЛОВ АТЫНДАҒЫ ШЫҒЫС ҚАЗАҚСТАН МЕМЛЕКЕТТІК УНИВЕРСИТЕТІ" ШАРУАШЫЛЫҚ ЖҰРТУУ ҚҰҚМЫНДАҒЫ РЕСПУБЛИКАЛЫҚ МЕМЛЕКЕТТІК КӘСІПОРНЫ  
ИТП НА ПРАВЕ ХОЗЯЙСТВЕННОГО ВЕДЕНИЯ "ВОСТОЧНО-КАЗАХСТАНСКОГО ГОСУДАРСТВЕННОГО УНИВЕРСИТЕТА ИМ. С. АМАНЖОЛОВА"  
МИНИСТЕРСТВА ОБРАЗОВАНИЯ И НАУКИ РЕСПУБЛИКИ КАЗАХСТАН  
КІРІС  
ВХОД. 30.10.2018 ж.

## Памятка населению в зимний период

**Управление по чрезвычайным ситуациям города Усть-Каменогорск сообщает:**

- при ожидании обильного снегопада и метелей, рекомендуем населению по возможности ограничить передвижение на улице, детей отпускать только в сопровождении взрослых.

Отправляясь зимой в дорогу, старайтесь следить за изменением погоды, прослушивая метеорологические сводки.

При ожидании резкого потепления ночью, которое может привести к интенсивному снеготаянию и лавинам; рекомендуем отказаться от дальних выходов в горы или отдыха в тех районах, где осуществляются предупредительные спуски лавин.

При ожидании усиление скорости ветра до 25-30 м/сек; рекомендуем населению принять меры безопасности: с крыш, лоджий, балконов убрать предметы, которые порывами ветра могут быть сброшены вниз, на производстве прекратить все наружные работы. Выходить из помещения только в исключительных случаях, причем не в одиночку.

При ожидании резкого похолодания до 30<sup>0</sup>- 45<sup>0</sup>С мороза, гололёд; рекомендуем населению ограничить передвижения на улицах, особую осторожность следует проявить на проезжей части.

### **Обильный снегопад и сосульки!**

**Опасайтесь сосулек** — об этом предупреждает Управление по ЧС города Усть-Каменогорск. Обильные снегопады и теплая погода (морозы) приведут к тому, что на крышах домов, зданий образуется наледь в виде больших сосулек. При падении они могут серьезно травмировать прохожих. Кроме того, с крыш возможны сходы снега.

В целях предупреждения чрезвычайных ситуаций специалисты УЧС города Усть-Каменогорск советуют жителям города быть более внимательными, проходя под крышами домов, зданий. Взрослым рекомендуется провести разъяснительную работу с детьми для предотвращения травматизма.

Чтобы предотвратить образование сосулек, необходимо регулярно убирать снег с крыши. В целях предупреждения ЧС, связанных с гибелью людей из-за обрушения крыш, схода снега и наледи в свою очередь жилищные организации должны **принять меры по очистке снега с крыш зданий, а также оградить опасные участки, где возможно падение сосулек (наледи) и снега.**

*Управление по ЧС города Усть-Каменогорск обращается к жителям города* соблюдать предельную осторожность и внимательность, не подходить близко к стенам зданий из-за схода снега или ледяной глыбы.

## Правила безопасности на водоемах в зимний период

С наступлением холодов, когда начинают замерзать реки, озёра, на скользкую поверхность льда устремляются дети и молодёжь, рыболовы.

Особенно неосторожны бывают дети. Но и взрослые люди не всегда считаются с опасностью провала на лёд. Рыбаки, пребывая в азарте, пренебрегают мерами предосторожности и выходят на тонкий лёд, тем самым подвергая свою жизнь смертельной опасности.

**Нельзя использовать первый лёд для катания и переходов** - первый лёд тонкий, непрочный и тяжести человека не выдерживает!

**Переход водоемов по льду в необозначенных местах** всегда связан с риском для жизни. Поэтому переходить можно только там, где разрешён переход и имеются указатели входа с берега на лёд, обозначающие трассу перехода. При этом следует пользоваться проложенными тропами, ни в коем случае не отклоняться в сторону от установленной трассы.

Жителям необходимо знать и всегда помнить о том, что **переходы через водоемы запрещены!**

Проверять прочность льда ударами ноги опасно. Во время движения по льду следует обходить опасные места и участки, покрытые толстым слоем снега.

**Безопасным для перехода считается лёд с голубоватым или зеленоватым оттенком и толщиной не менее 7 см.**

Лёд на водоёмах становится прочным лишь в период полного зимнего ледостава. Однако и в этот период немало возникает опасных для катания и переправ мест.

К ним относятся: проруби и промоины, образующиеся быстрым течением рек; подземными ключами, выходящими на поверхность; спусками тёплой воды от промышленных предприятий, рыбацкие лунки.

**Меры предосторожности для любителей подледного лова:**

- не следует пробивать несколько лунок рядом;
- опасно собираться большими группами на одном месте;
- не ловить рыбу возле промоин;
- обязательно запастись верёвкой длиной 12-15 метров.

**Если вы оказались в воде:** необходимо избавиться ото всех тяжёлых вещей и, удерживаясь на поверхности, постараться вылезти на крепкий лёд.

**При оказании помощи провалившемуся под лёд,** нельзя подходить к нему стоя из-за опасности самому попасть в беду, надо приближаться лёжа с раскинутыми в сторону руками и ногами. Хорошо если под рукой имеются длинная палка, доска, верёвка или другие предметы – их надо использовать для оказания помощи. Если же ничего нет – то необходимо обойтись подручными средствами – ремнём, шарфами, курткой. Но могут быть случаи, когда нет никаких подсобных предметов для оказания помощи. В этом случае несколько человек ложатся на лёд и цепочкой продвигаются к пострадавшему, удерживая друг друга за ноги, а первый подаёт пострадавшему ремень, верёвку и т.п.

**Пострадавшего надо немедленно переодеть в сухую одежду и обувь, дать съесть что-либо сладкое, напоить горячим чаем и заставить его активно двигаться;** необходимо как можно быстрее доставить его в тёплое помещение.

**Ни в коем случае нельзя давать алкоголь** - в подобных случаях это может привести к летальному исходу.

**10-15 минут пребывания в ледяной воде опасно для жизни!**

### ПОМНИТЕ!

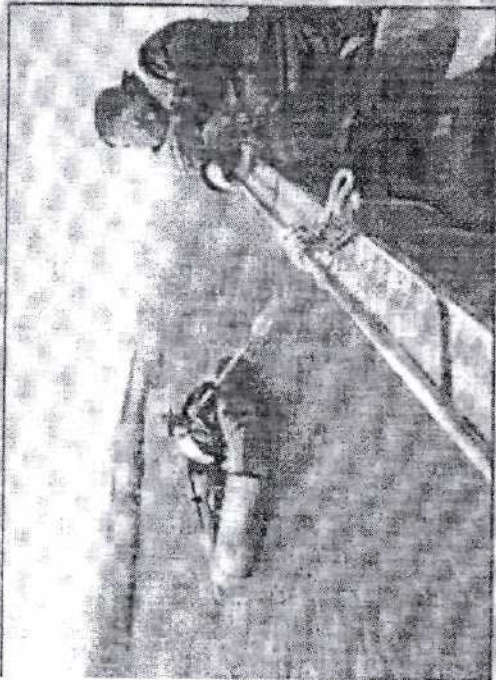
Своевременно принятые меры безопасности на льду предохраняют от беды!

Управление по ЧС города Усть-Каменогорск ДЧС ВКО КЧС МВД РК

## Памятка

### населению о правилах безопасности при рыбной ловле и охоте с маломерных судов

- Рыбалка и охота является великолепным видом активного отдыха, но они могут оказаться опасной, если не соблюдать правила безопасности.
- За 8 месяцев 2018 года по причине нарушения правил безопасности при ловле рыбы утонули 39 человек и пользования маломерными судами 7 человек.
- При ловле рыбы и охоте с маломерного судна нужно помнить, что пере посадкой в лодку надо осмотреть ее и убедиться в наличии весел, включая спасательного круга и черпака для отлива воды.
- Посадку в лодку производить осторожно, ступая посередине настил садиться на скамейки нужно равномерно. Не допускается садиться на бор лодки, пересаживаться с одного места на другое, а также переходить с одной лодки на другую, раскидывать лодку, купаться и нырять с нее. Индивидуальные спасательные средства (спасательные жилеты, козья надувная) должны быть надеты на лиц, находящихся на лодке.



Нарушение лицами находящихся на маломерных судах, без индивидуальных спасательных средств – влечет предупреждение или штраф в мере одного месячного расчетного показателя (статья 583 Кодекса об административных правонарушениях). Не допускается рыбалка и охота в ночное время.

Элементарные правила, которые нужно соблюдать при рыбной ловле и охоте маломерных судов:

- 1) необходимо иметь при себе аптечку, фонарик, карту местности, средства звешения о своем местонахождении;
- 2) перед началом рыбной ловли и охоты осмотрите выбранное место;
- 3) не допускается употреблять спиртные напитки и наркотические средства;
- 4) необходимо проверить исправность лодки, оборудовать ее спасательными летами и кругом, поясами;
- 5) наличие в лодке ведре или другой емкости для откачивания воды;
- 6) рыболовные принадлежности и охотничьи снасти складываются в лодке аль бортов, вещи (одежду, рюкзаки, чемоданчик) располагаются на корме, су и под сиденьем.

В случае возникновения чрезвычайной ситуации звоните в службу спасения номеру «112».

Комитет по чрезвычайным ситуациям МВД

